



**Sigmundova střední škola strojírenská, Lutín,
Jana Sigmunda 242, 783 49 Lutín**

**Výroční zpráva o činnosti školy
za školní rok 2014/2015**

V Lutíně dne 9. listopadu 2015

Mgr. Pavel Michalík
ředitel

Schválena školskou radou dne 3. 11. 2015

Ing. Josef Švarc
předseda školské rady

OBSAH

	strana
1. Základní údaje o škole	3
2. Přehled studijních a učebních oborů se schvalovacími doložkami	4
3. Personální zabezpečení činnosti školy	6
4. Statistické údaje o žácích	9
5. Výsledky vzdělávání žáků	10
6. Prevence sociálně patologických jevů	11
7. Další vzdělávání pedagogických pracovníků	12
8. Aktivity a prezentace školy na veřejnosti	13
9. Výsledky inspekční činnosti	14
10. Základní údaje o hospodaření školy	15
11. Zapojení školy do mezinárodních programů	17
12. Zapojení školy do dalšího vzdělávání v rámci celoživotního učení	18
13. Předložené a školou realizované projekty financované z cizích zdrojů	18
14. Spolupráce s odborovými organizacemi zaměstnavatelů a dalšími partnery	18
15. Činnost výchovného poradce	19
16. Činnost koordinátora ICT	20
17. Mimoškolní vzdělávání a volnočasové aktivity, soutěže	21
18. Další sledované oblasti	24
19. Činnost domova mládeže	25
20. Organizační schéma Sigmundovy střední školy strojírenské, Lutín	27

1. Základní údaje o škole

Název školy:	Sigmundova střední škola strojírenská, Lutín
Adresa sídla školy:	Jana Sigmunda 242, 783 49 Lutín
Telefon:	585 757 731
Fax:	585 757 725
e-mail:	sekretariat@sigmundovaskola.cz
www stránky:	www.sigmundovaskola.cz
IČO:	66935733
IZO:	110 036 859
Bankovní spojení:	KB Olomouc, č. ú.: 43737-811/0100
Zřizovatel:	Olomoucký kraj Jeremenkova 40 a 779 00 Olomouc
Ředitel:	Mgr. Pavel Michalík
Datum založení školy:	1. září 1934
Součástí školy:	Domov mládeže
IZO:	110 036 867
Způsob hospodaření:	příspěvková organizace

Školská rada při Sigmundově střední škole strojírenské, Lutín

Zřizovatel:	Olomoucký kraj Jeremenkova 40 a 779 00 Olomouc
Účinnost:	od 1. 1. 2006
Předseda:	Ing. Josef Švarc
Počet členů:	6

2. Přehled studijních a učebních oborů se schvalovacími doložkami učebních plánů

Kód oboru	Název oboru	Délka studia	Ukončení studia	Forma studia	Druh studia	Schvalovací doložka	
						schválena dne	číslo jednací
23-45-L/01	Mechanik seřizovač (dle ŠVP)	4 roky	maturitní zkouška	denní	-	29. 8. 2011	1429/2011
23-52-H/01	Nástrojař (dle ŠVP)	3 roky	závěrečná zkouška	denní	-	31. 8. 2009	1711/2009
23-55-H/02	Karosář (dle ŠVP)	3 roky	závěrečná zkouška	denní	-	31. 8. 2009	1713/2009
23-56-H/01	Obráběč kovů (dle ŠVP)	3 roky	závěrečná zkouška	denní	-	31. 8. 2009	1714/2009
23-51-H/01	Strojní mechanik (dle ŠVP)	3 roky	závěrečná zkouška	denní	-	31. 8. 2009	1712/2009

Profil absolventa jednotlivých oborů

kód oboru	název oboru	profil absolventa
23-45-L/01	Mechanik seřizovač (ŠVP)	<p>umí:</p> <ul style="list-style-type: none"> - se orientovat samostatně v technické dokumentaci - měřit dílenskými měřidly a přístroji - seřizovat a obsluhovat konvenční a CNC obráběcí stroje - navrhnout technologické postupy výroby jednoduchých součástí - sestavovat programy pro CNC stroje - používat počítač v technické praxi <p>má základní vědomosti a dovednosti strojního obrábění (soustružení, frézování, vrtání, broušení)</p>
23-52-H/01	Nástrojař (ŠVP)	<p>umí:</p> <ul style="list-style-type: none"> - se orientovat samostatně v základní technické dokumentaci - rozlišovat základní druhy technických materiálů, zná jejich vlastnosti a použití - měřit dílenskými měřidly a přístroji - základní práci na PC - zhotovovat, dohotovovat, opravovat, popřípadě sestavovat nástroje, speciální měřidla a výrobky <p>má základní vědomosti a dovednosti ručního a strojního zpracování materiálů používaných ve strojírenství</p>
23-55-H/02	Karosář (ŠVP)	<p>umí:</p> <ul style="list-style-type: none"> - se orientovat samostatně v základní technické dokumentaci - rozlišovat základní druhy technických materiálů, zná jejich vlastnosti a použití - měřit dílenskými měřidly a přístroji - základní práci na PC - sestavovat a opravovat strojírenské výrobky z plechu, zejména karosérií a skříň motorových vozidel - řídit motorová vozidla skupiny B <p>má základní vědomosti a dovednosti ručního a strojního zpracování materiálů používaných ve strojírenství</p>
23-56-H/01	Obráběč kovů (ŠVP)	<p>umí:</p> <ul style="list-style-type: none"> - se orientovat samostatně v základní technické dokumentaci - rozlišovat základní druhy technických materiálů, zná jejich vlastnosti a použití - měřit dílenskými měřidly a přístroji - základní práci na PC - samostatně provádět nastavení, obsluhu a údržbu základních obráběcích strojů, <p>má základní vědomosti a dovednosti strojního obrábění (soustružení, frézování, vrtání, broušení) jak na konvenčních, tak na CNC strojích</p>
23-51-H/01	Strojní mechanik (ŠVP)	<p>umí:</p> <ul style="list-style-type: none"> - se samostatně orientovat v základní technické dokumentaci, - základy strojního obrábění a ručního opracování strojních součástí, - zvolit, připravit a používat nejrůznější druhy nářadí, přípravků, stroje a zařízení, - montáž a demontáž rozebíratelných a nerozebíratelných spojení strojních součástí, oživovat stroje a zařízení, kontrolovat jejich funkci, - používat běžná i speciální měřidla, - diagnostikovat běžně se vyskytující závady strojů a zařízení

3. Personální zajištění činnosti školy

Celkový počet pracovníků školy:

Celkový průměrný počet zaměstnanců ve fyzických osobách 51
z toho žen 23
mužů 28

Pedagogičtí pracovníci:	Celkový průměrný počet	Dosažené vzdělání			
		VŠ	SŠ	SO	ZV
Učitelé (interní)					
ve fyzických osobách	19	19	-	-	-
z toho žen	10	10	-	-	-
mužů	9	9	-	-	-
Učitelé (externí)					
ve fyzických osobách	1	-	1	-	-
z toho žen	-	-	-	-	-
mužů	1	-	1	-	-
Učitelé odborného výcviku					
ve fyzických osobách	14	1	13	-	-
z toho žen	-	-	-	-	-
mužů	14	1	13	-	-
Vychovatelé					
ve fyzických osobách	2	1	1	-	-
z toho žen	1	-	1	-	-
mužů	1	1	-	-	-

Ostatní zaměstnanci školy	Celkový průměrný počet	Dosažené vzdělání			
		VŠ	SŠ	SO	ZV
Management SŠs (počty zahrnuty v jednotlivých úsecích)					
ve fyzických osobách	4	2	2	-	-
z toho žen	1	-	1	-	-
mužů	3	2	1	-	-

Ekonomicko-správní pracovníci					
ve fyzických osobách	16	1	7	8	-
z toho žen	12	1	5	6	-
mužů	4	-	2	2	-

Fyzické osoby			Přepočet na plně zaměstnané			Počet žáků na učitele (přepočet)	
Učitelé TV		Učitelé OV	Učitelé TV		Učitelé OV	TV	OV
Interní	externí		interní	externí			
19	1	14	18,35	0,10	14,00	20,00	29,00

Pedagogičtí pracovníci:a) učitelé teoretického vyučování

Nejvyšší vzdělání	Vyuč. následujících předmětů v daném šk. roce	Aprobace		Studující	Pedag. praxe (v letech)
		Předměty	v %		
VŠ	Matematika Cvičení z matematiky Inf. a komunikační technologie	matematika	72	-	17
VŠ	Automatizace obráb. strojů Technická měření Elektrická zařízení	technické	100	-	21
VŠ	Základy ekologie a chemie Tělesná výchova Základy přírodních věd	TV, Biologie	100	-	22
VŠ	Strojnictví a technické kreslení Strojírenská technologie Anglický jazyk Tělesná výchova Technologie	strojírenské	62	Obráběč kovů CNC	4
VŠ	Strojnictví Strojírenská technologie Technologie Strojnictví a technické kreslení	strojírenské	100	-	12
VŠ	Německý jazyk Český jazyk a lit. Cvičení z českého jazyka a lit.	ČJ, NJ	100	-	16
VŠ	Matematika Tělesná výchova	M, TV	100	Nástrojař	13
VŠ	Inf. a komunikační technologie Občanská nauka Český jazyk a lit.	ICT, ON, ČJ	100	Doktorandský studijní program – obor Pedagogika se zaměřením na český jazyk a literaturu	16
VŠ	Základy přírodních věd	M, F	100	-	28
VŠ	Anglický jazyk Matematika Občanská nauka Inf. a komunikační technologie	učitelství pro ZŠ, AJ	91	-	11
VŠ	Cv. z odborných předmětů Technická dokumentace Strojnictví a technické kreslení Strojnictví Inf. a komunikační technologie	strojírenské	95	-	13
VŠ	Český jazyk a lit. Cvičení z českého jazyka a lit. Dějepis	ČJ, RJ, D	100	-	18
VŠ	Matematika Cvičení z matematiky Inf. a komunikační technologie	M, Z, ICT	100	-	17
VŠ	Technologie Strojnictví a technické kreslení Strojírenská technologie	strojírenské	100	-	11
VŠ	Ekonomika Strojnictví a technické kreslení Technologie	strojírenské a ekonomické	100	-	21
VŠ	Anglický jazyk Český jazyk Konverzace AJ	ČJ	17	-	29
VŠ	Fyzika Matematika	F, M	100	-	32

učitelé externí

Nejvyšší vzdělání	Vyuč. následujících předmětů V daném školním roce	Aprobace		Studující	Pedag. praxe (v letech)
		Předměty	v %		
SŠ	Řízení motorových vozidel	učitel autoškoly	100	-	10
VŠ	Technická mechanika Strojírenská technologie Technická dokumentace	strojírenské	100	-	10

b) učitelé odborného výcviku

Nejvyšší vzdělání	Aprobace v %	Studující	Pedag. praxe
ÚS + DPS	100	-	36
ÚS + DPS	100	-	35
ÚS + DPS	100	Studium pedagogiky	1
ÚS + DPS	100	-	26
ÚS + DPS	100	-	33
VŠ + DPS	100	-	28
ÚS + DPS	100	-	26
ÚS + DPS	100	Obráběč kovů CNC	27
ÚS + DPS	100	Obráběč kovů CNC	12
ÚS + DPS	100	-	33
ÚS + DPS	100	-	34
ÚS + DPS	100	-	31
ÚS + DPS	100	Obráběč kovů CNC	25
ÚS + DPS	100	Studium pedagogiky	1

c) vychovatelé

Nejvyšší vzdělání	Aprobace v %	Studující	Pedag. praxe
SO	100	-	6
ÚS + vychovatelství	100	-	20
VŠ + DPS	100	-	26

4. Statistické údaje o žácích (přijímací řízení, počty žáků hlásících se na vyšší stupeň školy, atd.)

a) Přijímací řízení

Přijímací řízení ve šk. roce 2014/2015 bylo organizováno na základě Příkazu ředitele Sigmundovy SŠ strojírenské, Lutín, č. 1/2015, ve smyslu § 59, § 60, § 61, § 83 a § 183 zákona č. 561/2004 Sb. (školský zákon) a vyhlášky č. 671/2004 Sb., kterou se stanoví podrobnosti o organizaci přijímacího řízení ke vzdělávání ve středních školách.

Přijímací řízení pro žáky základních škol, stejně jako pro uchazeče o nástavbové studium denní formy, proběhlo v termínech stanovených školským zákonem a platnou vyhláškou.

Do přijímacího řízení byly v průběhu 3 kol o řádné denní studium přijaty celkem 243 přihlášky a do nástavbového studia Provozní technika 30 přihlášek.

Kritéria přijímacího řízení byla součástí protokolu ze zasedání přijímací komise a byla zaslána na KÚ Olomouckého kraje, odb. školství, mládeže a tělovýchovy. Mezi nejdůležitější patřily např. studijní a zdravotní předpoklady.

b) Přehled počtu přijatých uchazečů do studijních a učebních oborů

Kód	Název oboru	Přihlášeno	Počet přijatých		
			v 1. kole	v 2. kole	v 3. kole
23-45-L/01	Mechanik seřizovač	106	84	4	10
23-55-H/02	Karosář	11	8	1	2
23-56-H/01	Obráběč kovů	95	89	1	5
23-51-H/01	Strojní mechanik	14	14	0	0
23-52-H/01	Nástrojař	17	17	0	0
23-43-L/51	Provozní technika (denní)	30	27	1	2

c) Ve školním roce 2014/15 na naší škole přerušilo studium 7 žáků denního studia studijního oboru Mechanik seřizovač a 1 žák denního studia učebního oboru, především ze zdravotních a osobních důvodů.

d) Počet žáků hlásících se na vyšší stupeň školy

Kód	Název oboru	Počet		druh studia
		přihlášených	přijatých	
23-52-H/01	Nástrojař	9	9	maturitní
23-55-H/02	Karosář	2	2	maturitní
23-56-H/01	Obráběč kovů	11	11	maturitní
23-51-H/01	Strojní mechanik	1	1	maturitní
23-45-L/01	Mechanik seřizovač	7	7	VŠ

5. Výsledky vzdělávání žáků

Přehled prospěchu žáků

(1. pololetí / 2. pololetí)

Roč -ník	Kód oboru	Název oboru	Počet žáků	Prospěch				Ø prospěch
				V	P	5	N	
1.	23-52-H/01	Nástrojař (dle ŠVP)	5 / 5	1 / -	3 / 5	1 / -	- / -	2,92 / 2,85
2.			7 / 7	1 / 1	6 / 5	- / -	- / 1	2,53 / 2,41
3.			12 / 12	1 / 2	11 / 10	- / -	- / -	2,21 / 2,25
1.	23-55-H/02	Karosář (dle ŠVP)	2 / 2	- / -	1 / 1	1 / 1	- / -	3,14 / 3,14
3.			8 / 6	- / -	2 / 4	6 / 2	- / -	3,33 / 3,15
1.	23-56-H/01	Obráběč kovů CNC (dle ŠVP)	44 / 41	2 / 1	31 / 35	11 / 5	- / -	2,59 / 2,55
2.			48 / 49	10 / 10	28 / 39	10 / -	- / -	2,39 / 2,27
3.			37 / 39	2 / 2	33 / 35	2 / 2	- / -	2,69 / 2,66
3.	23-51-H/01	Strojní mechanik (dle ŠVP)	4 / 3	1 / 1	2 / 2	1 / -	- / -	2,82 / 2,10
1. A	23-45-L/01	Mechanik seřizovač CNC (dle ŠVP)	29 / 27	1 / 3	18 / 18	9 / 6	1 / -	2,87 / 2,61
1. B			28 / 21	2 / 2	13 / 14	11 / 5	2 / -	2,81 / 2,68
1. C			28 / 20	1 / 1	17 / 19	10 / -	- / -	2,71 / 2,35
2. A			29 / 29	- / -	16 / 25	13 / 4	- / -	2,69 / 2,63
2. B			28 / 25	- / -	21 / 22	5 / 3	2 / -	2,80 / 2,70
3. A			18 / 18	1 / -	13 / 16	4 / 2	- / -	2,47 / 2,48
3. B			20 / 20	- / -	16 / 18	4 / 2	- / -	2,70 / 2,65
4. A	23-45-L/001	Mechanik seřizovač (dle ŠVP)	21 / 20	1 / 2	14 / 17	6 / 1	- / -	2,49 / 2,29
4. B			20 / 18	- / -	13 / 17	7 / 1	- / -	2,68 / 2,46

Legenda: V – prospěl s vyznamenáním, P – prospěl, 5 – neprospěl, N – nehodnocen

Údaje o maturitních a závěrečných zkouškách

Maturitní zkoušky:

- 4. – 6. 5. 2015 písemná zkouška z českého jazyka a literatury, anglického jazyka, matematiky (společná část MZ)
- 27. – 29. 4. 2015 praktická zkouška z odborného výcviku
- 19. – 22. 5. 2015 ústní zkouška (MS 4. A)
- 25. – 28. 5. 2015 ústní zkouška (MS 4. B)
- 15. 9. 2015 podzimní termín maturitních zkoušek – ústní zkoušky

Závěrečné zkoušky:

- 1. 6. 2015 písemná zkouška tříletých učebních oborů Obráběč kovů (O), Karosář (K), Strojní mechanik (S), Nástrojař (N)
- 2. – 4. 6. 2015 praktická zkouška (OK)
- 2. – 4. 6. 2015 praktická zkouška (K)
- 2. – 4. 6. 2015 praktická zkouška (N)
- 2. – 4. 6. 2015 praktická zkouška (S)
- 15. – 16. 6. 2015 ústní zkouška (O)
- 17. 6. 2015 ústní zkouška (K)
- 18. 6. 2015 ústní zkouška (N)
- 17. 6. 2015 ústní zkouška (S)
- 7. 9. 2015 opravné a náhradní závěrečné zkoušky – písemné
- 8. - 10. 9. 2015 opravné a náhradní závěrečné zkoušky – praktické
- 18. 9. 2015 opravné a náhradní závěrečné zkoušky – ústní

Přehled výsledků maturitních a závěrečných zkoušek

Kód oboru	Název oboru	Prospěl s vyznamenáním	Prospěl	Neprospěl (Nekonal)	Ø Prospěch
23-55-H/02	Karosář	0	4	0	2,50
23-52-H/01	Nástrojař	5	7	0	1,78
23-56-H/01	Obráběč kovů	3	30	4	2,31
23-51-H/01	Strojní mechanik	2	1	0	2,11
23-45-L/001	Mechanik seřizovač	2	31	2	2,48

Při závěrečných a maturitních zkouškách byl v naší škole přítomen delegovaný odborník za Hospodářskou komoru ČR. Přísná kritéria pro udělování Osvědčení HK ČR splnili 2 žáci studijního oboru Mechanik seřizovač, 3 žáci učebního oboru Obráběč kovů, 2 žáci oboru Strojní mechanik a 4 žáci oboru Nástrojař. Osvědčení jim bude předáno představiteli HK v září 2015. Od roku 2001, kdy se tato Osvědčení udělují, je získali již 74 naši absolventi.

6. Prevence sociálně patologických jevů

Školním metodikem prevence sociálně patologických jevů je Mgr. Hana Grundová. Probíhá spolupráce s výchovným poradcem a ostatními pedagogickými pracovníky (realizace minimálního preventivního programu, řešení výchovných problémů apod.). Akce probíhají ve spolupráci s P – centrem Olomouc, s Policií ČR. Akce jsou v souladu s MPP na rok 2014 – 2015.

Akce	Třída	Počet žáků
P-centrum		
Přednášky a prožitkové lekce s drogovou tematikou		
Drogy, mýty a fakta	MS 1. A	23
Drogy, mýty a fakta	MS 1. B	21
Drogy, mýty a fakta	MS 1. C	20
Drogy, mýty a fakta	OK 1.	17
Drogy, mýty a fakta	KNO 1.	21
Hraní příběhu dle A. Boala	MS 2. A, B	34
Ex – user	MS 3. A, MS 4.	44
Gambling, sociální síť, FB	KNS 2., OK 2.	63

Akce ve škole		
Informační přednáška Policie ČR	MS 1. A, B, C KNS 1., OK 1.	112
Silniční provoz – přednáška Policie ČR	OK 3.	24
Informační přednáška o drogách	MS 1. A, B, C, OK 2., KNS 2.	108
Děti okamžiku, Pravda o drogách - DVD	MS 1. A, B, C, OK 1., KNO 1., OK 2., KNS 2.	149
Spolupráce s rodiči	- informace při třídních schůzkách - rozdávání informačních letáků	
Aktuální nástěnka	- týkající se závislostí, šikany a dalších patologických jevů	

7. Další vzdělávání pedagogických pracovníků

Studující pedagogové

Obsah studia	Počet účastníků	Pořádající organizace
Doktorandský studijní program – obor Pedagogika se zaměřením na český jazyk a literaturu	1	PdF UP v Olomouci
Učební obor 23-52-H/01 Nástrojař	1	Sigmundova SŠs Lutín
Učební obor 23-56-H/01 Obráběč kovů CNC	4	Sigmundova SŠs Lutín
Studium pedagogiky	2	Schola Servis Prostějov

DVPP a školení

Název školení	Počet účastníků	Pořádající organizace
DVPP		
Vybrané problémy z aplikace právních předpisů v oblasti řízení školství v roce 2014	1	PARIS s.r.o., Karviná
Aktuální změny právních předpisů ve školské praxi	1	PARIS s.r.o., Karviná
Celostátní konference – Počítač ve škole	1	Gymnázium, Nové Město na Moravě
Inventor Professional – základní kurz / Inventor LT	1	Komputer Agency o.p.s.
Zahraniční jazykový kurz pro učitele AJ	2	OPVK – Investice do rozvoje a vzdělávání
Školení mimo DVPP		
Tvorba el. učebnice – práce s redacním systémem	6	KÚ OK
Kurz čtení technické dokumentace	3	Honeywell
Setkání školních metodiků prevence podzim 2014	1	PPP OK
Studium pro hodnotitele ústní zkoušky AJ	2	NIDV, Olomouc
Seminář o uprchlících v moderních dějinách	1	Židovské muzeum, Praha

Zadavatel společné části MZ	2	CERMAT, Praha
Setkání ICT koordinátorů – Úprava dokumentů zpracovaných textovými editory	3	MU v Brně
Hodnotitel ústní zkoušky AJ – společná část MZ	2	CERMAT, Praha
Hodnotitel ústní zkoušky ČJ a L – společná část MZ	3	CERMAT, Praha
Seminář Erasmus plus	1	KÚ OK
Seminář Aktuální pracovně-právní problematika ve školství	2	CUOK, Olomouc
Seminář Vyhláška 50/78 Sb.	2	Vzdělávací institut, Prostějov
Hodnotitel ústní zkoušky AJ pro žáky PUP – společná část MZ	2	CERMAT, Praha
Kurz odborné angličtiny pro strojaře – strojírenská terminologie	3	NIDV, Olomouc
Seminář pro pedagogy – problematika lidských práv, diskriminace a rasismu	1	Amnesty International, Praha
Školení pedagogů ve využívání el. učebnice v praxi	4	KÚ OK
Regionální konference projektu VYNSPI „Implementace a evaluace minimálně preventivních programů v Olomouckém kraji“	1	Centrum primární prevence v OK
Řízení finančních toků z odpisů dlouhodobého majetku	1	Dynatech s.r.o.
Spolehlivá a bezpečná školní IT infrastruktura v roce 2015	1	ESET a Netwin.cz, Olomouc

8. Aktivity a prezentace školy na veřejnosti

Třídní schůzky s rodiči

všechny třídy	– úterý	18. 11. 2014
tř. MS 4. A, MS 4. B	– úterý	10. 3. 2015
všechny třídy (mimo MS 4. A, MS 4. B))	– úterý	14. 4. 2015

Schůzka s rodiči nastupujících žáků (1. roč.) – úterý 9. 6. 2015

Dny otevřených dveří

– úterý	9. 12. 2014
– sobota	10. 1. 2015
– čtvrtek	5. 2. 2015

Přehlídka středních škol – Prostějov

– středa 19. 11. 2014

Burza škol – Scholaris Olomouc

26. – 27. 11. 2014

Burza práce a vzdělávání v OK

– úterý 9. 12. 2014

Workshop středních škola Olomouc

18. – 19. 2. 2015

Výstava For Model Olomouc

13. – 15. 3. 2015

Představena expozice modelářského kroužku – železniční modelářství.

Stužkovací maturitní ples

– pátek 27. 2. 2015

Této společenské kulturní akce se zúčastnili žáci, jejich rodiče, zaměstnanci Sigmundovy SŠs Lutín, podnikatelé z okolních firem, zástupci obce a řada dalších hostů.
(viz. <http://www.sigmundovaskola.cz/?p=clanek.php&id=244>)

Slavnostní předávání maturitních vysvědčení a výučních listů v aule obce Lutín

Akce se pravidelně zúčastňují rodiče žáků, zástupci obce Lutín, celá řada představitelů významných firem v regionu, ředitel OHK Olomouc a ředitel ÚP Olomouc.

Sportovní akce

Naše škola je již tradičním pořadatelem Středoškolských her ve stolním tenise dívek a hochů.
(viz. <http://sport.sigmundovaskola.cz/>)

Prezentace v časopisech

Pravidelně informujeme o své činnosti v Obecním zpravodaji, v Sigmaprofilu a občas přispíváme svými články do Zpravodaje školství Olomouckého kraje.

Prezentace na nástěnce obce Lutín

Škola pravidelně informuje o své činnosti na přidělené nástěnce obce Lutín, umístěné v prostorách vedle nákupního střediska Neptun.

Prezentace na webových stránkách školy

Škola průběžně informuje o svých aktivitách na webových stránkách www.sigmundovaskola.cz.

9. Výsledky kontrolní a inspekční činnosti

Česká školní inspekce

Zaměření: boletické panely
Termín: 22. 10. 2014
Inspektoři: elektronické zjišťování
Výsledek: ---

Česká školní inspekce

Zaměření: problematika vzdělávání dětí s odlišným mateřským jazykem + otázky týkající se výuky cizích jazyků
Termín: 12. 2. 2015
Inspektoři: elektronické zjišťování
Výsledek: ---

Okresní správa sociálního zabezpečení Olomouc

Zaměření: plnění povinností v nemocenském pojištění, důchodovém pojištění a při odvodu pojistného na SZ a příspěvku na státní politiku zaměstnanosti
Termín: 1. 4. 2015
Inspektoři: Eva Malínková
Výsledek: během kontroly nebyly zjištěny nedostatky

Česká školní inspekce

Zaměření: kontrola skladby a průběhu ZZ, jmenování předsedy a členů zkušební komise, klasifikace a hodnocení ZZ dle příslušných § 74 školského zákona a vyhlášky č. 47/2005 Sb.

Termín: 1. – 3. a 18. 6. 2015

Inspektoři: Mgr. David Náhlík

Výsledek: nebylo zjištěno porušení výše uvedených právních předpisů

Česká školní inspekce

Zaměření: problematika domovů mládeže

Termín: 18. 6. 2015

Inspektoři: elektronické zjišťování

Výsledek: ---

10. Základní údaje o hospodaření školy

Celkové výdaje zařízení – členění dle zdrojů:

Výdaje celkem	35 382 851
1. Investiční výdaje celkem	2 913 781
2. Neinvestiční výdaje celkem v hlavní činnosti	31 439 175
z toho:	
náklady na platy zaměstnanců celkem	15 597 629
z toho:	
• náklady na platy ze státního rozpočtu	15 213 000
• náklady na platy z Fondu odměn	1 960
• mzdové prostředky z provozu hrazené zřizovatelem	15 340
náklady na plat v rámci účelových dotací	367 329
z toho:	
• zvýšení tarifů zaměstnanců	56 744
• podpora odborného vzdělávání	296 317
• zvýšení platů pedagogických pracovníků	14 268
Ostatní platby za provedenou práci celkem	1 117 384
z toho:	
• náklady na OON ze státního rozpočtu	229 000
náklady na OON z ostatních zdrojů	888 384
z toho:	
• odměny za produktivní činnost žáků	18 000
• OON v rámci projektu OP VK - EU peníze školám	195 700
• OON v rámci projektu Podpora tech. a přír. vzděl. v OK	674 684
náklady na zákonné sociální a zdravotní pojištění	5 551 604
náhrada za pracovní neschopnost	45 591
náklady na učebnice, učební pomůcky	149 038
stipendia učňovská	509 100
ostatní provozní náklady	8 468 829

3. Náklady doplňková činnost	1 029 895
z toho:	
náklady na mzdy celkem	322 272
z toho:	
• náklady na platy	44 332
• náklady na OON	277 940
Neinvestiční výdaje celkem za organizaci	32 469 070
Investiční výdaje celkem	2 913 781
z toho:	
• neinvestičního charakteru	2 193 359
v tom:	
odvod z odpisů	2 193 359
• Investičního charakteru:	720 422
v tom:	
• učebna CNC	328 236
• modernizace strojů CNC	254 926
• Charpyho kladivo - spoluúčast projektu Výzva 44	5 191
• rekonstrukce kotelny DM	9 342
• použití fondu na opravy a údržbu majetku	122 727
Příjmy celkem v hlavní činnosti	33 152 677
z toho:	
dotace celkem	31 806 694
z toho:	
• přímé dotace	21 654 995
• nepřímé dotace	10 151 699
z toho:	
• příspěvek na provoz	3 498 291
• příspěvek na odpisy	2 700 359
• transferový podíl na odpisy	1 809 363
• příspěvek na stipendia pro žáky učebních oborů	509 100
• příspěvek na provoz - mzdové náklady	20 709
• dotace OP VK - EU školám	385 266
• dotace OP VK - Podpora přírod. a tech. vzdělávání v OK	1 228 611
poplatky od zákonných zástupců	140 250
příjmy z mimorozpočtových zdrojů	335 292
z toho:	
• projekt COMENIUS	235 292
• Česko-německý fond budoucnosti	100 000
Jiné ostatní výnosy	870 441
Výnosy z doplňkové činnosti	1 363 557
Celkem příjmy za organizaci	34 516 234

Jednotkové náklady na žáka

Náklady na výkon celkem

Mzdové náklady na výkon

ZP a SP na výkon

Spotřeba materiálu na výkon

Učební pomůcky na výkon

Spotřeba energie na výkon

Škola

71 955,71

38 745,23

12 447,39

1 587,82

365,29

4 043,54

Domov mládeže

63 068,03

28 865,21

9 588,06

970,18

0

10 790,06

Ostatní náklady na výkon 14 766,44 12 854,52

Průměrný plat za rok 2014 v Kč

z toho:

▪ Průměrný plat učitelů	32 838
▪ Průměrný plat učitelů OV	28 600
▪ Průměrný plat vychovatelů	28 958
▪ Průměrný plat nepedagogických pracovníků	19 201

Počet žáků ke 30. 9. 2014: celkem 408

11. Zapojení školy do mezinárodních programů

Zahraníční výměnné pobyty žáků

Název projektu: Evropský projekt „**A New Look at Alternative Energies**“

Patron projektu: Česko-německý fond budoucnosti a Národní agentura pro evropské vzdělávací programy

Realizace výměn: 1) 6. – 16. října 2014 Lutín, ČR

2) 13. – 24. dubna 2015 Wetzlar, SRN

Počet účastníků: 1) 20 + 20 žáků + 3 doprovodné osoby

2) 20 + 20 žáků + 3 doprovodné osoby

Mezinárodní spolupráce mezi Sigmundovou SŠs, Lutín a Werner von Siemens Schule Wetzlar, SRN se uskutečňuje za finanční podpory Česko-německého fondu budoucnosti a Národní agentury pro evropské vzdělávací programy. Jedná se o dlouhodobý mezinárodní projekt, v jehož rámci se žáci obou škol účastní 14denních výměnných pobytů. Cílem projektu je přispívat ke sbližování obou sousedících států, navazování nových kontaktů a rozvíjení spolupráce mezi mladými lidmi. Ve šk. roce 2014/15 proběhl v pořadí již sedmnáctý ročník výměny žáků.

Ve dnech 6. – 16. října 2014 hostila naše škola žáky a pedagogy z Werner von Siemens Schule Wetzlar. Česko-německé skupinky žáků pracovaly na Evropském projektu – „**A New Look at Alternative Energies**“ – podtéma „Tepelná elektrárna“

Studenti byli rozděleni do čtyř týmů. Žáci tří týmů navrhli a vyrobili funkční model parní elektrárny, každý tým byl složen ze žáků pracujících v následujících skupinách:

1. CAD – návrh a kreslení v programu INVENTOR 10 PROFESIONAL
2. CNC – na základě výkresů výroba modelů na CNC frézce
3. Dílna – dokončovací práce a montáž modelů
4. Dokumentace – průběžná dokumentace činnosti během celého pobytu v POWER POINTU.

13. – 24. dubna 2015 proběhla výměna našich studentů ve Wetzlaru. Náplní celého pobytu byla týmová práce jednotlivých skupin – společné plánování, projektové učení, komunikace. Pokračovalo se v práci na projektu – „**A New Look at Alternative Energies**“ – podtéma „Fotovoltaická elektrárna“.

Žáci byli opět rozděleni do 4 týmů, jejichž úkolem bylo navržení, výroba a montáž modelů napájených fotovoltaickými zdroji.

Závěrečné prezentace jak v Lutíně, tak i ve Wetzlaru, byly předneseny v angličtině.

Celý projekt byl prezentován v rámci třídních schůzek, dnů otevřených dveří, publikován v místním tisku a na webových stránkách školy.

12. Zapojení školy do dalšího vzdělání v rámci celoživotního učení

Centrum a uznávání a celoživotního učení Olomouckého kraje – CUOK (Proměna škol v centra celoživotního učení).

Naše škola je členem Centra uznávání a celoživotního učení od 17. 6. 2010 a plně se zapojuje do jeho činnosti.

Umožňuje zvýšení vzdělání žákům všech věkových kategorií. Mimo absolventy ZŠ probíhá vzdělávání hlavně formou individuálních studijních plánů nebo v nástavbovém studiu.

13. Předložené a školou realizované projekty financované z cizích zdrojů

Regionální operační program NUTS II Střední Morava

V rámci prioritní osy 2. Integrovaný rozvoj a obnova regionu, oblasti podpory 2.3 Rozvoj venkova, podoblast podpory 2.3.2 Sociální infrastruktura jsme v roce 2010 ukončili realizaci projektu „**Středisko celoživotního vzdělávání ve strojírenských oborech II.**“.

Od ledna 2011 běžela do 14. 6. 2015 pětiletá doba udržitelnosti, škola splnila všechny požadované podmínky projektu.

Operační program Vzdělávání pro konkurenceschopnost

Dne 31. 7. 2015 byl ukončen dvouletý projekt **Podpora technického a přírodovědného vzdělávání v Olomouckém kraji**. Škola v jeho rámci vybudovala dvě nové učebny a realizovala mnoho aktivit pro žáky ZŠ i SŠ. Projekt se příznivě projevil i na zvýšeném počtu uchazečů o studium v naší škole.

V rámci výzvy 56 byla zahájena realizace projektu „**Kolik jazyků znáš, tolikrát jsi člověkem**“, který je zaměřen na zlepšení výuky a zlepšení čtení.

14. Spolupráce s odborovou organizací, organizacemi zaměstnavatelů a dalšími partnery

Spolupráce s místní odborovou organizací

Vedení školy spolupracuje s místní odborovou organizací, se kterou má uzavřenou kolektivní smlouvu. Společně organizují různé akce pro současné zaměstnance, bývalé zaměstnance (důchodce), v některých případech včetně rodinných příslušníků.

Spolupráce s hospodářskou komorou ČR

Škola je dlouholetým členem OKRESNÍ HOSPODÁŘSKÉ KOMORY OLOMOUC a plně se zapojuje do její činnosti - zejména podpora odborného vzdělávání a řemesel.

Zástupci HK se pravidelně zúčastňují závěrečných zkoušek a maturitních zkoušek, kde posuzují odbornou úroveň znalostí žáků. Ve šk. roce 2014/15 obdrželi „**Osvědčení HK ČR**“, udělované nejlepším absolventům, kteří splnili přísná kritéria pro dosažení výsledků jak v oblasti teorie, tak i praxe, tyto žáci:

Tereza Lišková, Radim Štěpán	(Mechanik seřizovač)
Jakub Grézl, Marcel Máčala, Dominik Stibor, Tomáš Zdařil	(Nástrojař)
Ondřej Hlavinka, Michal Lampíř, David Němeček	(Obráběč kovů)
Roman Koutný, Petr Václavek	(Strojní mechanik)

Spolupráce s firmami v regionu

Spolupráce naší školy se strojírenskými firmami v regionu je dlouhodobě na velmi vysoké úrovni. Velká část našich žáků je během studia umístována ve firmách na výrobní pracoviště, mnozí v nich po ukončení studia nachází uplatnění. Vedoucí pracovníci největších spolupracujících firem se každoročně zúčastňují slavnostního předávání maturitních vysvědčení a výučních listů absolventům.

Vyučujícím i žákům jsou umožňovány exkurze, popř. i stáže ve firmách, kde mají možnost se seznámit s nejnovějšími technologiemi a trendy strojírenské výroby.

Spolupráce s úřadem práce

Úřad práce v Olomouci zajišťuje škole monitorování situace na trhu práce při plánování struktury výkonu školy. S Úřadem práce v Olomouci a v Prostějově úzce spolupracujeme, především v oblasti rekvalifikačních kurzů.

Naše škola se prezentovala v rámci burzy škol Scholaris 2014 přehlídkou výrobků žáků, kterou organizoval ÚP v Olomouci ve spolupráci se středními školami.

Představili jsme tyto exponáty - viz. <http://www.sigmundovaskola.cz/?p=clanek.php&id=235>:

Trojkolku	(Jan Novotný, Adam Šťastný, Jiří Marek)
Model rámové pily	(Filip Koudelka)
Řetěz	(David Němeček, Jakub Přehnil)
Modely tepelných elektráren	(Jan Sotorník, David Kostík, Filip Koudelka)

Spolupráce s rodiči žáků

Zástupci rodičů žáků jednotlivých tříd jsou členy výboru Sdružení rodičů a přátel při Sigmundově SŠs, Lutín. SRP při Sigmundově SŠs, Lutín z členských příspěvků rodičů (členů) a výtěžku maturitního plesu, který každoročně pořádá, přispívá žákům na různé kurzy, exkurze, výlety, odměny při soutěžích, výměnné pobyty apod.

Spolupráce s obcí Lutín

Vzájemná spolupráce mezi školou a obcí Lutín je na velmi dobré úrovni. Představitelé obce se pravidelně zúčastňují slavnostního zahájení školního roku i předávání maturitních vysvědčení a výučních listů absolventům školy. Pro tento účel bezplatně využíváme aulu ZŠ a obce Lutín. Dobrá spolupráce je při využívání sportovišť obce žáky naší školy v rámci TV.

15. Činnost výchovného poradce

Výchovným poradcem je Ing. Oldřich Fojtek.

Oblasti činnosti výchovného poradce:

- Pravidelná poradenská a konzultační činnost pro žáky (řešení kázeňských a studijních problémů, sociálních problémů žáků, pomoc při výběru dalšího studia aj.).
- Soustavná spolupráce s pedagogickými pracovníky (řešení kázeňských a studijních problémů žáků, záškoláctví atd.).
- Evidence žáků s poruchami učení, seznámení příslušných pedagogů se základními informacemi o těchto žácích, konzultace přístupu k některým problémovým žákům v pedagogicko-psychologických poradnách (dle evidence žáků). Ve šk. r. 2014/15 bylo evidováno 46 žáků s poruchami učení.
- Posudky pro uzpůsobení podmínek konání MZ.

- Ve spolupráci s třídními učiteli zpracovávání posudků žáků v případech žádostí oprávněných institucí – policie ČR, soudu, sociálních kurátorů ap.
- Řešení výchovných a prospěchových problémů s rodiči v rámci výchovné komise (třídní učitel, učitel OV, výchovný poradce, zástupce vedení školy).
- U končících ročníků pomoc žákům při výběru školy – nástavbového studia, studia na VŠ, VOŠ.
- Seznámení rodičů nově přijatých žáků s nejčastějšími problémy při přechodu na střední školu a zjišťování sociálně slabých žáků za účelem zapůjčení učebnic ze školní knihovny (červen 2015).
- Spolupráce a koordinace činnosti s metodikem prevence sociálně patologických jevů
Mgr. Hanou Grundovou
- Aktualizace nástěnek se základními výchovnými a informačními sděleními (důležité kontaktní osoby, nabídky dalšího studia, soutěží, mimoškolní aktivity ap.).

16. Činnost koordinátora ICT

Funkci koordinátora informačních a komunikačních technologií vykonává PhDr. Alena Mašláňová.

Metodická pomoc učitelům při využívání ICT ve výuce je poskytována průběžně.

Ve sledovaném období probíhala metodická pomoc učitelům, především těm, kteří se podíleli na tvorbě elektronické učebnice v rámci projektu Podpora technického a přírodovědného vzdělávání v Olomouckém kraji. Probíhaly individuální konzultace a pomoc s přípravou výuky s podporou tabletů a jejich využití především pro čtení čárových kódů žáky a jejich tvorbu učiteli.

Vzdělávání v oblasti informačních technologií

Školení CAD		(1 učitel)
Československá letní škola moderních učitelů	9. – 15. 8.	(1 učitel)

Konference

Počítač ve škole 2014 Nové Město na Moravě (účast)	31. 3. – 2. 4.	(1 učitel)
--	----------------	------------

Infrastruktura

Obnova PC parku školy. Všechny třídy a dílny dovybaveny počítači. Z vlastních prostředků dokoupeno 10 pracovních stanic pro žáky na ICT učebny. Vybavena PC s připojením do internetu poslední dílna (1) vrtačky. Tím je plně umožněn v rámci výuky zápis všem učitelům do systému Bakalář.

Ostatní počty PC zůstaly zachovány. Počítačová technika především na starší PC učebně a na CNC ve škole je na hranici životnosti.

Počet PC pro studenty na učebnách:	75
Počet PC pro studenty na domově mládeže:	2
Počet PC ve třídách:	19 (dataprojektorů 18) + 13 na dílnách
Počet serverů:	4
Celkový počet počítačů:	154 (včetně k vyřazení).

17. Mimoškolní vzdělávací a volnočasové aktivity, kurzy, soutěže, představení

Ve školním roce 2014/15 měli žáci pod vedením jednotlivých učitelů možnost navštěvovat následující kroužky:

- kovářský
- rukodělný
- programování CNC
- 3D modelování
- střelecký
- modelářský
- aplikované matematiky
- měření a elektrotechniky

Výsledky soutěží a přehlídek žáků

Akce	Datum	Třída	Počet žáků
Školní kolo matematické soutěže	19. 2. a 24. 2. 2015	vybraní žáci	39
Regionální soutěž Olomouckého kraje v CAD programech (konstruování ve strojírenství)	20. 3. 2015	MS 4. B	2
Celostátní matematická soutěž	27. 3. 2015	vybraní žáci	13

Regionální soutěž Olomouckého kraje v CAD programech (konstruování ve strojírenství)

Dne 20. 2. 2015 se na Střední průmyslové škole strojnické v Olomouci uskutečnil již 8. ročník regionální soutěže Olomouckého kraje v CAD programech (konstruování ve strojírenství). Tato soutěž je pořádána pod záštitou náměstka hejtmana Olomouckého kraje a soutěží v ní žáci a učitelé středních odborných škol. Naše škola se každoročně této soutěže účastní. Žáci třetího ročníku oboru Mechanik seřizovač Jan Bém a Jan Sotorník se zapojili do soutěže v 3D modelování.

Matematická soutěž

Celostátní matematické soutěže se zúčastnilo 6 žáků studijního oboru MS a 7 žáků učebních oborů. Jakub Grézl, žák oboru Nástrojař, obsadil ve své kategorii krásné 5. místo (ze 78 účastníků).

Přehled odborně zaměřených exkurzí

Obor	Firma	Téma exkurze
K 3.	Svářečská škola Lutín	Druhy svařování
OK 2.	TOS Olomouc	Metody obrábění
KNS 2.	AŽD Olomouc	Různé druhy obrábění
MS 3. A, B	MKS Sigma Group a.s., Lutín	Kalibrace a měření
KNS 2.	Dílny SŠSs Lutín	Slévání zinku
MS 2. A	Sigma Group a.s., Lutín, P – 1	Kontrola a měření
KNS 2., MS 1. C	Flowserwe Olomouc	Obráběcí stroje
KNS 2., MS 2. B	J. Crane Sigma a.s., Lutín	Dokončování metody obrábění
MS 1. C, KNS 2.	Sigma Group a.s., Lutín	Řezání vodním paprskem

Taneční škola PROGRES v Olomouci

Ve školním r. 2014/15 navštěvovalo celkem 27 studentů maturitních i učebních oborů taneční školu Progres Olomouc pod vedením Marka Černého.

Zájezd pro nejlepší žáky tříd ve školním roce 2013/14

Dne 24. 3. 2014 se konal výlet pro nejlepší žáky Sigmundovy střední školy strojírenské, Lutín do vojenské tvrze Hůrka. Výlet pořádá škola každý rok jako odměnu pro žáky vybrané třídními učiteli, celý výlet hradí SRPŠ. Odjížděli jsme v 8:00 od školy, autobusem jsme jeli asi hodinu do tvrze Hůrka ležící na okraji města Králíky. Po příjezdu jsme vešli do pevnůstky, po tvrzi nás provázal průvodce, který nám vyprávěl o minulosti tvrze, jejím využití, zásobování. Pak nás zavedl hlouběji do tvrze, kde jsme si prohlédli výstavu nábojů a nástrojů používaných v tvrzi. Chodby byly dlouhé a velice chladné, viděli jsme několik skladů na střelivo, jídlo, popřípadě naftu. Při dlouhé procházce chodbou byly k vidění kanceláře, ubikace a řídicí místnost. Nakonec nám průvodce ukázal šachtu, ve kterém měl být postaven výtah, ale nebyl nikdy dokončen. Říkal nám také o zkouškách, které tady s tajnými zbraněmi dělali Němci. Prohlídka byla velice zajímavá a poté, co jsme vykoupili stánek se suvenýry, jsme vyrazili směrem k Lutínu. Návštěvu tvrze všem vřele doporučuji. (Jan Bém, MS 3. B) – viz.:

<http://www.sigmundovaskola.cz/?p=clanek.php&id=249>

Divadelní a filmová představení

Název	Datum	Třída	Počet žáků
Divadelní představení – „Noc plná světla“, (Zdeněk Pololáník) MD Olomouc	28. 11. 2014	MS 2. B, MS 3. A, MS 4. A, KNS 3.	87
Divadelní představení – „Hamlet“ MD Olomouc	16. 1. 2015	MS 1. A, B, C, MS 4. A, B	118
Divadélko pro školy – „Divadelní učebnice“	5. 2. 2015	MS 1. B, MS 2. A, B, MS 3. A, B, MS 4. A, B	169

Přehled sportovních akcí a kurzů

Ve školním roce 2014/15 se žáci naší školy zúčastnili soutěží středních škol Olomouckého kraje v těchto soutěžích: kopaná, stolní tenis, florbal a házená. Naše škola byla pořadatelem soutěže přeboru středních škol ve stolním tenise, a to jak pro dívky, tak pro chlapce.

Školní akce zahrnovaly turnaje v malé kopané (podzim, jaro), ve stolním tenise, v softbale. Téměř všichni žáci se účastnili tradičního závodu v přespolním běhu. V prosinci se uskutečnil jednodenní lyžařský zájezd do Alp, kde jsme se rozlyžovali na novou sezónu.

Sportovní kurzy se pořádaly dle osnov a žáci se zúčastnili cyklistického (druhé ročníky), lyžařského (první ročníky – tři kurzy) a vodáckého kurzu (druhé a třetí ročníky).

Výsledky a fotodokumentace se nachází na sportovních webových stránkách naší školy – <http://sport.sigmundovaskola.cz/>

Název akce	Termín
Cyklistický kurz (2. ročníky)	září 2014
Středoškolské hry – kopaná – Olomouc	říjen 2014
Středoškolské hry ve stolním tenise – pořadatel Sigmundova SŠs Lutín (dívky – 3 střední školy, chlapci – 4 střední školy)	říjen 2014
Mezitřídní turnaj v malé kopané (1., 2., 3., 4. ročníky)	listopad 2014
Středoškolské hry v házené	listopad 2014

Český pohár ve florbale	prosinec 2014
Středoškolské hry ve florbale	prosinec 2014
Jednodenní lyžařský zájezd Alpy – žáci školy	prosinec 2014
Lyžařský výcvik (1. ročníky)	leden 2015
Lyžařský výcvik (1. ročníky)	únor 2015
Lyžařský výcvik (1. ročníky)	únor 2015
Finále turnaje v malé kopané (1., 2., 3. ročníky)	květen 2015
Vodácký kurz (2. a 3. ročníky)	červen 2015
Sportovní dopoledne – turnaj v kopané	červen 2015

Ekologické aktivity

Koordinátorem ekologických akcí je Hana Grundová, která absolvovala Specializační studium pro koordinátory EVVO na školách v Olomouckém kraji.

Program enviromentální výchovy se podařilo splnit. Neproběhla exkurze do JE Dukovany – informační centrum bylo uzavřeno. Akce do Sluňákova se neuskutečnily z časových důvodů.

Dále pokračuje projekt Recyklohraní a registrace v projektu M.R.K.E.V. Třídíme odpady – papír, PET lahve, sklo. Třídíme elektroodpad a sbíráme použité monočlánky a baterie.

Název	Datum	Třída	Počet žáků
Naučná stezka Velký Kosíř	prosinec 2014	MS 1. A, B, C	85
Exkurze Dlouhé Stráně	září 2014 červen 2015	MS 1. A, B, C, KNS 2., MS 2. B	90
ČOV v Lutíně	květen 2015	OK 2., KNS 2.	42

Další přednášky a besedy realizované pro žáky

Název	Datum	Třída
Seminář – Finanční gramotnost pro žáky	23. 3. 2015	MS 4. A, B
Beseda VŠB Ostrava	23. 1. 2015	MS 4. A, B

Finanční gramotnost – studentů Sigmundovy střední školy strojírenské, Lutín

Dne 23. 3. 2015 proběhl seminář „**Finanční gramotnost studentů středních škol**“, který měl za cíl seznámit žáky se současnou nabídkou finančních produktů peněžního a kapitálového trhu. Jednalo se zejména o studentské a spořicí účty, stavební spoření, používání kreditních i debetních platebních karet, poskytování úvěrů a jiné. Tento seminář byl realizován ve spolupráci se zástupci společnosti Partners, přednášejícími lektory Ing. Milanem Barotem a Bc. Natálií Kadulovou, specialistkou na finanční poradenství.

Prezentace se zúčastnili studenti čtvrtých ročníků maturitního oboru **Mechanik seřizovač**. Přednášející byli překvapeni dobrými ekonomickými znalostmi žáků naší školy, kteří si připravili mnoho podnětných a zajímavých dotazů.

Tato akce nebyla poslední a do budoucna bude opět realizována z důvodu zvyšování úrovně vzdělávání studentů.

Další aktivity

Výstavka Klubu železničních modelářů

Ve dnech 15. a 16. 11. 2014 proběhla v prostorách Domova mládeže Sigmundovy střední školy strojírenské v Lutíně jako každoročně výstavka Klubu železničních modelářů. Žáci školy, kteří pracují v kroužku, zde vystavovali a zároveň se pochlubili výsledky své práce, kterou odvádějí ve svém volném čase. Od 11 do 17 hodin si mohli návštěvníci prohlédnout modulovou železnici, slepované papírové modely, nebo situované historické bojiště vytvořené plastovými ručně malovanými vojáčky. Modeláře potěšila především ta skutečnost, že se rok od roku zvyšuje počet návštěvníků, který byl letos téměř dvojnásobný oproti minulým letům. Zájemci z řad menších dětí si mohli pohrát s mašinkami, starší a dospělí se mohli dovědět něco o historii a technice železničního modelářství a lepení různých papírových modelů. V prosinci pořádá klub pro nejmenší Mikulášské jízdy vláčků.

(viz. http://www.sigmundovaskola.cz/?p=clanek_f.php&id=50)

Výstava FOR MODEL 2015

Kroužek železničních modelářů se ve dnech 13. až 15. 3. 2015 zúčastnil výstavy FOR MODEL, která proběhla na výstavišti Flora Olomouc. Zájem o naši expozici byl velký, jak ze strany dospělých, tak hlavně dětí, které nejvíce zaujaly jezdící modely vláčků. Kromě nich naši žáci vystavovali také lepené modely z papíru.

(viz. http://www.sigmundovaskola.cz/?p=clanek_f.php&id=50)

18. Další sledované oblasti

Realizace koncepčních materiálů kraje (dlouhodobý záměr, PRÚOOK, ...)

Střednědobý plán a koncepce školy je v souladu s koncepčními materiály kraje. Koncepce školy je konzultována se zástupci Olomouckého kraje.

- struktura výkonů školy je dána Strukturou středního školství OK schválenou Radou OK,
- pokračuje spolupráce s Úřadem práce v Olomouci, výsledkem je zpracovaná nabídka několika rekvalifikačních kurzů modulovým systémem
- ve spolupráci s firmami v regionu je zajišťována praxe žáků vyšších ročníků na provozních pracovištích a shoda učebních dokumentů dle požadavků trhu práce.

Střednědobý plán Sigmundovy SŠs, Lutín:

Je zpracován střednědobý plán a v rámci možností se pracuje na jeho plnění.

1. Zaměření školy a výchovně vzdělávací cíle
 - Rozsah výuky zůstal zachován, kvalita úrovně výuky je zatížena nižší úrovní absolventů ZŠ, toto se daří alespoň částečně eliminovat.
 - Přípravy na státní maturitu probíhají, je nutné uvážit rozdělení hodinové dotace mezi teoretickým a praktickým vyučováním.
 - Výměnné pobyty pokračují a byla dohodnuta změna zaměření výměn zpět ke strojírenství.
2. Vybavení školy učebními pomůckami, výpočetní technikou, nábytkem, náradím a měřidly a vybavení strojírenského parku dílen
 - Učební pomůcky jsou na různé úrovni, došlo k vyřazení části zastaralých pomůcek a dle možností nakoupení nových.
 - Probíhá průběžná obnova výpočetní techniky.
 - Dle možností probíhají opravy strojů a obnova náradí a měřidel.

3. Budovy

- U budovy tělocvičny je setrvalý stav, budova byla pronajata na dobu neurčitou.
- Rekreační chata v Bohuslavicích je udržována v provozu.
- Průběžně je zajišťována základní údržba budov školy a DM.
- Po realizaci úspor energie u budovy školy a DM jsme ve sledovaném ročním období splnili předepsané úspory na 108 %.
- U budovy dílny byla vypracována projektová dokumentace pro stavební řízení a zpracovává se žádost o stavební povolení.

4. Lidské zdroje

- Stav zaměstnanců je víceméně stabilizovaný.
- Průběžně probíhá další vzdělávání zaměstnanců.

19. Činnost domova mládeže

Charakteristika domova mládeže

Ve šk. roce 2014/2015 byla na DM jedna skupina s počtem 30 ubytovaných. Výchovné cíle žáků byly sestaveny dle ročníků, s přihlédnutím k učebním a studijním oborům.

Pro přípravu žáků na vyučování, zájmové činnosti, odpočinek a relaxaci, bylo k dispozici 18 pokojů, které splňují kritéria II. kategorie, dále studovna s novým vybavením - PC, tiskárna a skenerem, posilovna, klubovna, knihovna, společenská místnost, herna aj.

Volná kapacita DM byla využívána pro krátkodobé ubytování v rámci doplňkové činnosti, a to i v případě zájmu o víkendech, hlavních a vedlejších prázdninách.

Celodenní stravování žákům poskytovala firma SIGREST, s. r. o. Lutín ve svém zařízení, na DM si mohli studenti připravit teplé nápoje, ohřát hotová jídla nebo jednoduchá připravit.

V rámci zájmových činností žáci využívali herny (stolní tenis, stolní fotbal, šipky), klubovnu s televizí s velkoplošnou obrazovkou, DVD přehrávačem, internetové zázemí, posilovnu a sportovní hřiště u objektu školy.

O výběru kulturních akcí, společenských her, knih, sportovního vybavení, filmech v multikině CineStar a nově Premiere CineMas spouštěli ubytovaní studenti.

Činnost domova mládeže

Volnočasové aktivity byly vzhledem k různosti zájmů ubytovaných žáků opět organizovány napříč zvolenými skupinami žáků, převážně v rámci prevence sociálně-nežádoucích jevů a zájmové činnosti.

Zájmovou činnost DM doplňovala nabídka různých sportovních či kulturních akcí, kroužků, kurzů a akcí v Olomouci, určených ubytovaným žákům, dle vlastního výběru.

Zájmové aktivity

Ubytovaní žáci ve šk. roce 2014/2015 navštěvovali:

- sportovní kroužek
- výtvarný kroužek, estetické tvoření
- střelecký kroužek, střelba vzduchovkou
- modelářský kroužek
- kovářský kroužek
- filmový klub

Průřez činnosti a aktivit DM

- Soutěže se žáky z Wetzlaru, stolní hry, sportovní soutěže atd. (září - říjen)
- Návštěva soukromé železnice v Olomouci (p. Hepnar)

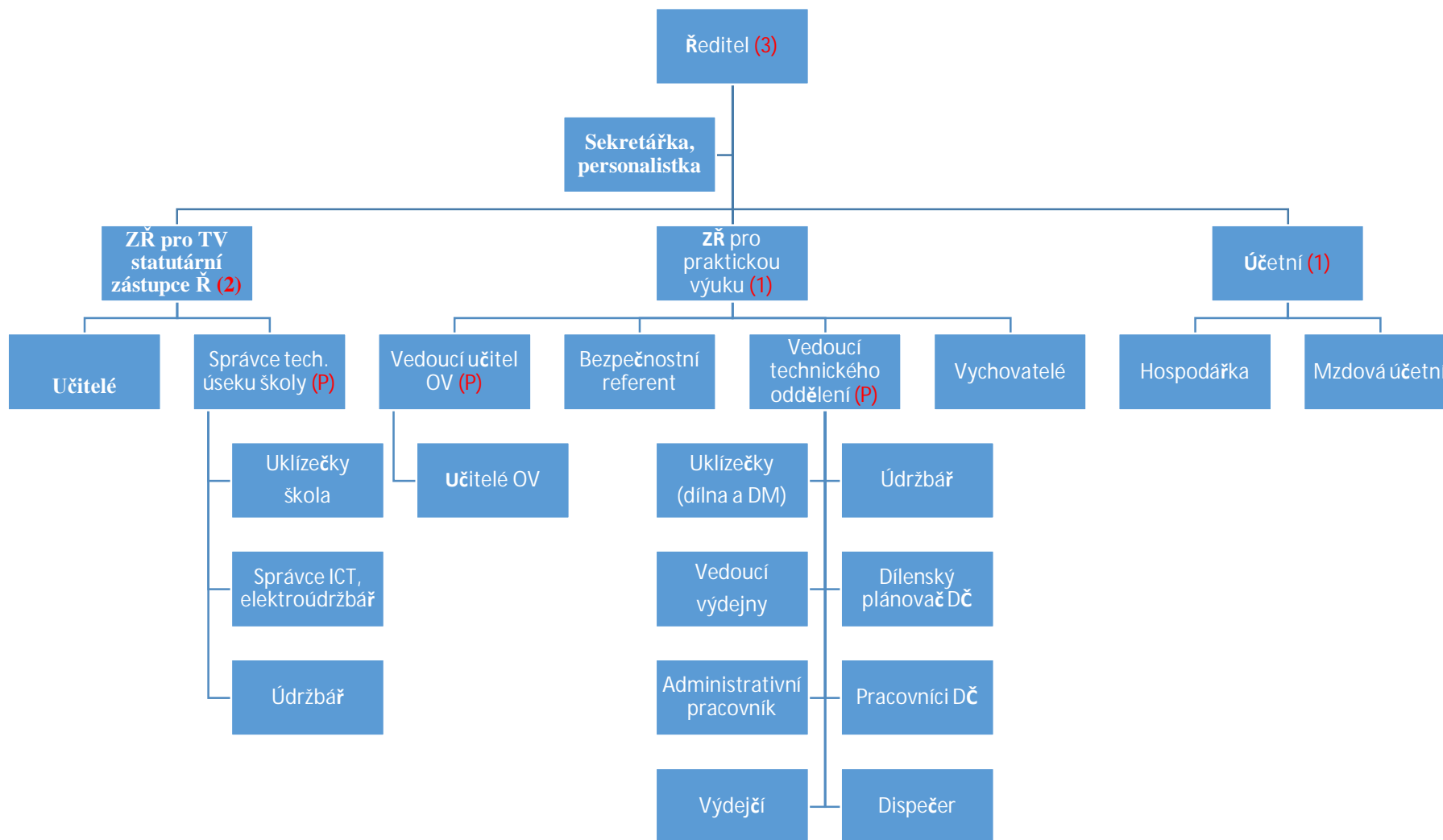
- První pomoc ŽIVĚ, odpoledne na DM – záchranáři Olomouckého kraje
- Návštěva kina a divadla dle vlastního výběru žáků
- Soutěž ve střelbě ze vzduchovky (průběžně ve střeleckém kroužku)
- Přednášky a besedy v rámci prevence sociálně – rizikového chování mládeže, (průběžně)
- Komunitní kruhy s artefietickými technikami (průběžně)
- Advent na DM - rozsvěcení stromečku na DM, Mikulášský podvečer
- Návštěva Vánočních trhů v Olomouci
- Výtvarná odpoledne na DM, estetické zaměření (průběžně)
- Turnaj a soutěže v šipkách a stolním tenise
- Turnaj v kopané
- Návštěva muzea ve Slatinicích „U VETERÁNŮ“
- Spolupráce s centrem KLÁSEK – Dětský den dětí, karneval atd. (zahrada při DM)
- Spolupráce s oddílem DUHA
- Návštěva minigolfu v Luběnicích
- Letní grilování na zahradě při DM
- Závěrečný výlet do přírody, opékání, soutěže

Žáci navštěvují hlavně kroužek ve střelbě ze vzduchovky, také kroužek železničního modelářství, každodenně využívají posilovnu v budově domova mládeže, stolní tenis, stolní fotbálek i jiné stolní hry, hry v šipkách na terč, dále využívají dva televizní přijímače. Dále lze využívat internetové zázemí, Wifi připojení (I. - II. patro DM).

Stanovení výše úhrady za ubytování a stravování ve školním roce 2014/2015

Cena za měsíční ubytování:	700,00 Kč
Celodenní strava – příspěvek žáka	95,00 Kč
Celodenní strava – příspěvek školy	78,00 Kč

V. Organizační schéma Sigmundovy střední školy strojírenské, Lutín



(1) – stupeň řízení

Platnost od 1. 9. 2010